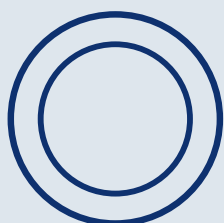




พญาไท
PHYATHAI

ศรีราชา



2025

ANNUAL REPORT

บริษัท โรงพยาบาลพญาไทศรีราชา จำกัด (มหาชน)

PHYATHAI SIRACHA HOSPITAL PUBLIC COMPANY LIMITED

www.phyathai-sriracha.com



สารบัญ

1 ข้อมูลทั่วไป

11 ข้อมูลการเงิน

13 การประกอบธุรกิจ

19 ความก้าวหน้า
ทางการแพทย์

21 กิจกรรมเพื่อสังคม

22 รางวัลแห่ง
ความภาคภูมิใจ

23 โครงสร้างการถือหุ้น
และการจัดการ

ข้อมูลทั่วไป

ชื่อบริษัท

ชื่อย่อ

เลขทะเบียน

บริษัท โรงพยาบาลพญาไทศรีราชา จำกัด (มหาชน)

PTS

0107538000088

เมื่อวันที่ 17 กุมภาพันธ์ 2538

ทุนจดทะเบียน

359,541,800 บาทจำนวนหุ้นสามัญ **35,954,180** หุ้น

มูลค่าหุ้นที่ตราไว้หุ้นละ 10 บาท

(ณ วันที่ 31 ธันวาคม 2568)

ที่ตั้งสำนักงานใหญ่

90 ถนนศรีราชานคร 3 ตำบลศรีราชา อำเภอศรีราชา

จังหวัดชลบุรี 20110

โทรศัพท์ 038-317333

HOMEPAGE WWW.PHYATHAI-SRIRACHA.COM

ทุนจดทะเบียน

359,541,800 บาทจำนวนหุ้นสามัญ **35,954,180** หุ้น

มูลค่าหุ้นที่ตราไว้หุ้นละ 10 บาท

(ณ วันที่ 31 ธันวาคม 2568)

ฝ่ายผู้ถือหุ้นสัมพันธ์

โทรศัพท์ 02-617-2444 ต่อ 4526,9034

บุคคลอ้างอิงอื่น ๆ

ผู้สอบบัญชีรับอนุญาต

บริษัท สำนักงาน อีวาย จำกัด

ชั้น 33 อาคารเลคซ์ดา

193/136-137 ถนนรัชดาภิเษก แขวงคลองเตย

เขตคลองเตย กรุงเทพมหานคร 10110

โทรศัพท์ 02-2640777 โทรสาร 02-2640789-90

ชื่อผู้สอบบัญชี

นายชวลิต

จลวยอำพรบุตร

ทะเบียนเลขที่

8811 หรือ

นางสาวณัฐริรา

พงษ์พิณิจภิญโญ

ทะเบียนเลขที่

7362 หรือ

นายสมศักดิ์

จิรัฐติอำไพวงศ์

ทะเบียนเลขที่

8874



โรงพยาบาลพญาไทศรีราชา เริ่มก่อตั้งเมื่อปี 2535 โดยเกิดจากความร่วมมือของ 3 กลุ่ม คือกลุ่มผู้ประกอบการโครงการศรีราชานคร, กลุ่มแพทย์ท้องถิ่นและบริษัท ประสิทธิ์พัฒนา จำกัด (มหาชน) ผู้ประกอบธุรกิจโรงพยาบาลพญาไท โดยมีเหตุผลสำคัญเพื่อตอบสนองความต้องการใช้บริการโรงพยาบาลเอกชนของประชาชนท้องถิ่นและจังหวัดใกล้เคียงซึ่งขณะนั้นการให้บริการของโรงพยาบาลเอกชนยังไม่เพียงพอกับความต้องการ บริหารงานด้วยทุนจดทะเบียนเริ่มแรก 1,000,000 บาท (หนึ่งล้านบาทถ้วน) ต่อมา ณ วันที่ 31 มกราคม พ.ศ. 2548 บริษัทมีทุนจดทะเบียน 359,541,800 บาท และเรียกชำระแล้ว 359,541,800 บาท ปัจจุบันได้เปลี่ยนชื่อนิติบุคคลเป็น บริษัทโรงพยาบาลพญาไทศรีราชา จำกัด (มหาชน)

โรงพยาบาลพญาไทศรีราชาเป็นโรงพยาบาลเอกชน เป็นโรงพยาบาลทั่วไปขนาดใหญ่ระดับตติยภูมิขนาด 257 เตียง ตั้งอยู่ เลขที่ 90 ถนนศรีราชานคร 3 ตำบลศรีราชา อำเภอศรีราชา จังหวัดชลบุรี ซึ่งอยู่ภายในโครงการศรีราชานคร ใจกลางอำเภอศรีราชา เริ่มเปิดให้บริการเมื่อเดือนกันยายน พ.ศ. 2538 ใช้งบประมาณการลงทุนทั้งสิ้นประมาณ 740 ล้านบาท ปัจจุบันมีการปรับปรุงและขยายพื้นที่บริการ จึงทำให้สามารถรองรับผู้ป่วยนอกได้มากกว่า 2,800 คนต่อวัน ในปี พ.ศ. 2542 โรงพยาบาลได้เข้าโครงการประกันสังคม จนถึงปัจจุบันมีผู้ประกันตนที่ขึ้นทะเบียนไว้กับโรงพยาบาลพญาไทศรีราชา(PTS NETWORK ซึ่งประกอบไปด้วย โรงพยาบาลพญาไทศรีราชา โรงพยาบาลพญาไทศรีราชา2 และโรงพยาบาลพญาไทบ่อวิน) จำนวน 279,578

(= 233,049+31,319+15,210) ราย ณ วันที่ 16 ม.ค. 2569 (จาก 31 ธันวาคม 2567 ที่จำนวน 220,478) โดยมีโควต้า 363,500

(= 237,000+69,000+57,500) ราย

ในปี 2568 ที่ผ่านมามีการเปิดดำเนินการโรงพยาบาลพญาไทบ่อวิน ซึ่งเป็นโรงพยาบาลขนาด 259 เตียง แต่เปิดให้บริการในระยะแรก 59 เตียง ในเดือนกรกฎาคม 2568 ตามแผนที่ได้จัดเตรียมไว้ ทำให้มีศักยภาพรองรับผู้ป่วยนอกและผู้ป่วยใน ได้เพิ่มอีก และยังสามารถเปิดคลินิกเครือข่ายอีก 2 แห่ง คือ 1. ที่ ต.พนานิคม อ.นิคมพัฒนา จ.ระยอง ชื่อสหคลินิกพญาไทพนานิคม ซอยจต และ 2. ที่ ต.แม่ น้ำคู้ อ.ปลวกแดง จ.ระยอง ชื่อ คลินิกเวชกรรมพญาไทแม่ น้ำคู้ ในเดือน มีนาคม 2568 พร้อมๆกัน

ทั้งหมดที่ได้กล่าวมาข้างต้นทำให้เกิดเป็นเครือข่ายโรงพยาบาลพญาไทศรีราชา (PTS NETWORK) ที่มีศักยภาพ ในการรองรับผู้ป่วยนอกได้สูงสุดถึงวันละประมาณ 6,000 ราย และผู้ป่วยใน 629 ราย เป็นการขยายฐานลูกค้าเพื่อรองรับสังคมผู้สูงอายุ และ การขยายตัวของนิคมอุตสาหกรรมในเขต EEC ได้อย่างพอเพียง

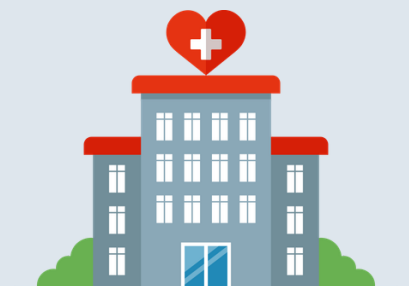
วิสัยทัศน์

TO BE THE MOST ADMIRABLE PRIVATE HOSPITAL IN THE EAST

พันธกิจ

- 1.พัฒนาเป็นโรงพยาบาลตติยภูมิขั้นสูง (DRIVE TO ADVANCED TERTIARY HOSPITAL) มุ่งเน้นการบริหารจัดการแบบศูนย์ความเชี่ยวชาญเฉพาะทาง (CENTER OF EXCELLENCE:COE) และการบริหารแบบคลัสเตอร์ เพื่อยกระดับศักยภาพทางการแพทย์ ให้ทัดเทียมมาตรฐานสากล
- 2.พัฒนาให้เข้าถึงบริการได้อย่างสะดวกและชาญฉลาด (DEVELOP SMART AND EASY ACCESS) ใช้เทคโนโลยีสารสนเทศ แอปพลิเคชัน และเครือข่าย (IT, APP, NETWORK) เพื่อให้ผู้ป่วยและประชาชนเข้าถึงบริการได้ง่าย รวดเร็ว และมีประสิทธิภาพ
- 3.พัฒนาโปรแกรมทางคลินิกที่ตอบสนองความต้องการของชุมชน ด้วยมาตรฐานที่เป็นเลิศ (DEVELOP CLINICAL PROGRAM THAT SERVE COMMUNITY NEED WITH EXCELLENT STD) ดำเนินงานภายใต้มาตรฐานคุณภาพและบริการ เช่น HA, GHA และ ISO เพื่อยกระดับคุณภาพการดูแลผู้ป่วยอย่างต่อเนื่องและตอบสนองต่อปัญหาสุขภาพของชุมชน
- 4.สร้างบริการที่สร้างความประทับใจเหนือความคาดหมาย (WOW SERVICES) มุ่งเน้นการบริการที่อบอุ่น ใส่ใจ และสร้างความพึงพอใจที่เหนือกว่าความคาดหวังของผู้ใช้บริการ
- 5.ทำการตลาดอย่างสร้างสรรค์ (CREATIVE MARKETING) ใช้แนวทางการสื่อสารและการตลาดที่ทันสมัย เพื่อสร้างภาพลักษณ์ที่ดี และเข้าถึงกลุ่มเป้าหมายอย่างมีประสิทธิภาพ
- 6.ส่งมอบคุณค่าที่มุ่งเน้นผลลัพธ์ต่อผู้ป่วย (VBHC: VALUE-BASED HEALTH CARE)

บริษัท โรงพยาบาลพญาไทศรีราชา จำกัด (มหาชน) ประกอบธุรกิจสถานพยาบาล โดยให้การรักษายาบาลทั้งผู้ป่วยนอกและผู้ป่วยใน ปัจจุบันได้พัฒนาศักยภาพทางการแพทย์จนสามารถให้บริการในระดับตติยภูมิขั้นสูง (ADVANCED TERTIARY) ตลอด 24 ชั่วโมง มีแพทย์ผู้เชี่ยวชาญเฉพาะทางหลากหลายสาขา พร้อมอุปกรณ์ทางการแพทย์และเครื่องมือที่ทันสมัย เช่น เครื่องเอกซเรย์คอมพิวเตอร์ CT 256 SLICES เครื่องสร้างภาพด้วยสนามแม่เหล็กไฟฟ้า (MRI) จึงสามารถให้บริการรักษายาบาลได้กับผู้ป่วยเกือบทุกประเภท



ข้อมูลเกี่ยวกับ คณะกรรมการ

1



2



3



4



5



6



1. นายประดิษฐ์ ทิชกุล

ประธานกรรมการ กรรมการผู้มีอำนาจลงนาม/คณะผู้บริหาร

2. แพทย์หญิงปรมาภรณ์ ปราสาททองโอสถ

กรรมการผู้มีอำนาจลงนาม/ ประธานคณะผู้บริหาร(MCOM)

3. นางนฤมล น้อยอ่ำ

กรรมการผู้มีอำนาจลงนาม/ คณะผู้บริหาร

4. นางสาวเกษรา วงศ์เกตุ

กรรมการผู้มีอำนาจลงนาม

5. นายอัฐ กองแตง

กรรมการผู้มีอำนาจลงนาม/ รองประธานคณะผู้บริหาร/

ประธานคณะผู้บริหาร(G5)

6. นายแพทย์ชาญชัย ลีสมประสงค์

กรรมการผู้มีอำนาจลงนาม/คณะผู้บริหาร

ประวัติคณะกรรมการ

นายประดิษฐ์ ทักษกุล

ประธานกรรมการ/กรรมการผู้มีอำนาจลงนาม/คณะผู้บริหาร

วุฒิการศึกษา

- นิติศาสตรบัณฑิต จุฬาลงกรณ์มหาวิทยาลัย
เนติบัณฑิตไทย
- ปริญญาตรี ศิลปศาสตรบัณฑิต (รัฐศาสตร์)
มหาวิทยาลัยรามคำแหง

ประวัติการฝึกอบรม

- ประกาศนียบัตรจากสมาคมส่งเสริมสถาบันกรรมการ
บริษัทไทย (IOD)
- DIRECTORS CERTIFICATION PROGRAM (DCP)
รุ่นที่ 29

ตำแหน่งอื่นในปัจจุบัน

1. กรรมการผู้มีอำนาจลงนาม/ ประธานกรรมการบริหาร
ความเสี่ยง/ กรรมการบรรษัทภิบาลและความยั่งยืน บริษัท
กรุงเทพดุสิตเวชการ จำกัด (มหาชน)
2. ประธานกรรมการบริษัท โรงพยาบาลพญาไท 1 จำกัด
3. ประธานกรรมการบริษัท โรงพยาบาลพญาไท 2 จำกัด
4. ประธานกรรมการบริษัท โรงพยาบาลพญาไท 3 จำกัด
5. ประธานกรรมการบริษัท โรงพยาบาลพญาไทศรีราชา
จำกัด (มหาชน)
6. ประธานกรรมการบริษัท เปาโลเมดิค จำกัด อันประกอบ
ไปด้วย โรงพยาบาลพญาไท พลโยธิน โรงพยาบาลเปาโล
รังสิต โรงพยาบาลเปาโล เกษตร
7. ประธานกรรมการบริษัท โรงพยาบาลเปาโล สมุทรปราการ
จำกัด
8. ประธานกรรมการบริษัท โรงพยาบาลเปาโล โชคชัย 4
จำกัด
9. ประธานกรรมการบริษัท โรงพยาบาลพญาไท นวมินทร์
จำกัด (มหาชน)
10. ประธานกรรมการบริษัท โรงพยาบาลเปาโล พระประแดง
จำกัด
11. ประธานกรรมการบริษัท รอยัลบางกอกเฮ็ลท์แคร์ จำกัด
12. ประธานกรรมการบริษัท เอ. เอ็ม. บี. ลาบอราทอรี
(อำนวยการเวช) จำกัด
13. ประธานกรรมการบริษัท กรุงเทพเซฟตี้ จำกัด
14. ประธานกรรมการบริษัท บีดีเอ็มเอส เทรนนิ่ง จำกัด
15. ประธานกรรมการบริษัท บีดีเอ็มเอส จัดการทรัพยากร
จำกัด
16. กรรมการ บริษัท อังกฤษ พิสิต จำกัด
17. กรรมการบริษัท สมิตีเวช จำกัด (มหาชน)
18. กรรมการบริษัท ธนบุรี เมดิคัล เซ็นเตอร์ จำกัด
(มหาชน)
19. กรรมการบริษัท บีดีเอ็มเอส เวลเนส คลินิก จำกัด

20. กรรมการบริษัท บีดีเอ็มเอส เวลเนส รีสอร์ท จำกัด
21. กรรมการบริษัท บีดีเอ็มเอส แอคเคาท์ติ้ง จำกัด
22. กรรมการบริษัท เยนเอริล ฮอสปิทัล โปรดักส์ จำกัด
(มหาชน)
23. กรรมการ/ กรรมการบริหาร/ กรรมการบริหารความ
เสี่ยงองค์กร / กรรมการรองกรรมการผู้อำนวยการใหญ่
สายงานบริหารกลาง และพัฒนาธุรกิจ บริษัท การบิน
กรุงเทพ จำกัด (มหาชน)
24. กรรมการ บริษัท ยูทีเอ แลนด์ 5 จำกัด
25. กรรมการ บริษัท ยูทีเอ แลนด์ 4 จำกัด
26. กรรมการ บริษัท ยูทีเอ แลนด์ 3 จำกัด
27. กรรมการ บริษัท ยูทีเอ แลนด์ 2 จำกัด
28. กรรมการ บริษัท ยูทีเอ แลนด์ 1 จำกัด
29. กรรมการ บริษัท ยูทีบี จำกัด
30. กรรมการบริษัท กรุงเทพบริหารสนามบิน จำกัด
31. กรรมการบริษัท อู่ตะเภา อินเตอร์เนชั่นแนล เอวิเอชัน
จำกัด
32. กรรมการบริษัท บางกอกแอร์เวย์โฮลดิ้ง จำกัด
33. กรรมการบริษัท ครีวการบินกรุงเทพ จำกัด
34. กรรมการบริษัท บริการภาคพื้นการบินกรุงเทพเวิลด์
ไฟล์ท์ เซอร์วิส จำกัด
35. กรรมการบริษัท ดับบลิวเอฟเอสพีจีคาร์โก้ จำกัด
36. กรรมการ บริษัท สิ้นสทกล จำกัด
37. กรรมการบริษัท กรุงเทพเฮลิคอปเตอร์ เซอร์วิส เซส
จำกัด

สัดส่วนการถือหุ้นในบริษัท

-ไม่มี

นายอัฐ ทองแดง

กรรมการผู้มีอำนาจลงนาม/ รองประธานคณะผู้บริหาร/ ประธานคณะผู้บริหาร (G5)

วุฒิการศึกษา

- ปริญญาตรี BACHELOR'S DEGREE OF SCIENCE, BUSINESS ADMINISTRATION (FINANCE) SAN FRANCISCO STATE UNIVERSITY USA
- ปริญญาดุษฎีบัณฑิตกิตติมศักดิ์ HONARAYDOCTOROF PHILOSOPHY IN VISUAL ARTS AND DESIGN, SUANSUNANDHA RAJABHAT UNIVERSITY (SSRU)
- ADVANCED EXECUTIVE PROGRAM (AEP), KELLOGG SCHOOL OF MANAGEMENT, NORTHWESTERN UNIVERSITY, IL, USA
- EXECUTIVEPROGRAMFORSENIORMANAGEMENT (EXPSM), FISCAL POLICY RESEARCH INSTITUTE FOUNDATION, THAILAND

ประวัติการฝึกอบรม

- DIRECTORS ACCREDITATION PROGRAM (DAP)
- DIRECTORS CERTIFICATION PROGRAM (DCP)
- MONITORING THE INTERNAL AUDITFUNCTION(MIA)
- AUDIT COMMITTEE PROGRAM (ACP)
- MONITORING THE SYSTEM OF INTERNAL CONTROL AND RISK MANAGEMENT (MIR)
- ประกาศนียบัตรหลักสูตรผู้บริหารระดับสูงรุ่นที่13 สถาบันวิทยาการตลาดทุน(วตท)ตลาดหลักทรัพย์แห่งประเทศไทย
- หลักสูตรผู้บริหารระดับสูงด้านการค้าและการพาณิชย์ รุ่นที่10 (TEPCOT)
- ประกาศนียบัตรหลักสูตรธรรมาภิบาลทางการแพทย์ สำหรับผู้บริหารระดับสูง รุ่นที่ 2 (ปรพ)
- หลักสูตร NET ZERO CEO รุ่นที่ 2/2568 หลักสูตร สำหรับผู้บริหารระดับสูงด้านความยั่งยืนสถาบันคาร์บอนเพื่อความยั่งยืน

สัดส่วนการถือหุ้นในบริษัท

ไม่มีแต่ถือในบริษัท โรงพยาบาลพญาไท 1 จำกัด
จำนวน 181 หุ้น

ตำแหน่งอื่นในปัจจุบัน

1. ประธานคณะผู้บริหาร กลุ่ม 5 บริษัท กรุงเทพดุสิตเวชการ จำกัด (มหาชน)
- 2.รองประธานคณะผู้บริหารเครือโรงพยาบาลพญาไทและเครือโรงพยาบาลเปาโล
3. กรรมการ บริษัท โรงพยาบาลพญาไท 2 จำกัด
4. กรรมการ บริษัท โรงพยาบาลพญาไท 3 จำกัด
5. กรรมการ บริษัท โรงพยาบาลพญาไทศรีราชา จำกัด (มหาชน)
6. กรรมการ บริษัท โรงพยาบาลเปาโล โชคชัย 4 จำกัด
7. กรรมการ บริษัท ไทรทอง พร็อพเพอร์ตี้ จำกัด
8. กรรมการ บริษัท สำนักกฎหมายวิชัย ทองแดง จำกัด
9. กรรมการบริษัท อินไวเทรส จำกัด
10. กรรมการบริษัท กรีนไลน์ ซินเนอร์จี จำกัด
- 11.กรรมการบริษัท เกาะล้าน พัฒนา จำกัด
12. กรรมการบริษัท คลิฟ วิวส์ ทรัสต์เจริญ จำกัด
13. กรรมการบริษัท พัฒนาเกาะล้าน จำกัด
14. ประธานกรรมการ บริษัท เจนเนอร์ล เบฟเวอเรจ จำกัด
15. คณะกรรมการที่ปรึกษา คณะบริหารธุรกิจ มหาวิทยาลัยหอการค้าไทย

ประสบการณ์

1. กรรมการ บริษัท เฮลท์ เน็ตเวิร์ค จำกัด (มหาชน)
2. กรรมการ บริษัท โรงพยาบาลเปาโล สมุทรปราการ จำกัด
3. กรรมการ บริษัท เปาโล เมดิค จำกัด
4. กรรมการ บริษัท โรงพยาบาลพญาไท นวมินทร์ จำกัด (มหาชน)
5. กรรมการ บริษัท โรงพยาบาลพญาไท 1 จำกัด
6. กรรมการ บริษัท ศิครินทร์ จำกัด (มหาชน)

แพทย์หญิงปรมาภรณ์ปราสาททองโอสภ

กรรมการผู้มีอำนาจลงนาม/ ประธานคณะผู้บริหาร (MCOM)

วุฒิการศึกษา

- FRCS (GLASG)/ ROYAL COLLEGE OF PHYSICIANS AND SURGEONS OF GLASGOW
- MSC IN SURGICAL SCIENCE/ IMPERIAL COLLAGE OF SCIENCE, TECHNOLOGY AND MEDICINE, UNIVERSITY OF LONDON, UNITED KINGDOM
- DIPLOMA IN CLINICAL SCIENCE มหาวิทยาลัยมหิดล
- แพทยศาสตรบัณฑิต คณะแพทยศาสตร์ศิริราชพยาบาล มหาวิทยาลัยมหิดล

ประวัติการฝึกอบรม

- ประกาศนียบัตรจากสมาคมส่งเสริมสถาบันกรรมการบริษัทไทย (IOD)
 - DIRECTOR CERTIFICATION PROGRAM (DCP) รุ่นที่ 74
 - DIRECTORS ACCREDITATION PROGRAM (DAP) รุ่นที่ 107/2557
- หลักสูตรประกาศนียบัตรธรรมมาภิบาล สถาบันพระปกเกล้า สำหรับผู้บริหารทางการแพทย์ (ปรพ.1)
- ADVANCED MANAGEMENT PROGRAM HARVARD BUSINESS SCHOOL, (AMP) EXECUTIVE EDUCATION, U.S.A
- หลักสูตรผู้บริหารระดับสูงรุ่นที่ 20 (วตท.20) สถาบันวิทยาการลาดกุน
- หลักสูตรวิทยาการประกันภัยระดับสูง (วปส.) รุ่นที่ 7 /คปก.
- หลักสูตร วปก. รุ่นที่ 63

ประสบการณ์

1. ประธานคณะผู้บริหารกลุ่ม 1 และผู้อำนวยการโรงพยาบาลกรุงเทพ
2. รองประธานคณะผู้บริหาร กลุ่ม 1 และผู้อำนวยการโรงพยาบาลกรุงเทพ
3. รองผู้อำนวยการ/ โรงพยาบาลกรุงเทพ
4. รองผู้อำนวยการ/ โรงพยาบาลบีเอ็นเอช
5. ผู้ช่วยคณบดี ฝ่ายทรัพยากรบุคคล คณะแพทยศาสตร์ มหาวิทยาลัยมหิดล
6. ผู้ช่วยคณบดีฝ่ายกิจการนักศึกษา คณะแพทยศาสตร์ศิริราชพยาบาล มหาวิทยาลัยมหิดล
7. อาจารย์ภาควิชาศัลยศาสตร์ คณะแพทยศาสตร์ศิริราชพยาบาล มหาวิทยาลัยมหิดล
8. CLINICAL AND RESEARCH FELLOW/ ศัลยกรรมต่อมไธ่ที่ HAMMERSMITH HOSPITAL, UNITED KINGDOM

สัดส่วนการถือหุ้นในบริษัท

ไม่มี

ตำแหน่งอื่นในปัจจุบัน

1. กรรมการผู้มีอำนาจลงนาม/ กรรมการผู้อำนวยการใหญ่/ ประธานกรรมการบริหาร/ ประธานคณะผู้บริหารกลุ่ม 1 บริษัท กรุงเทพดุสิตเวชการจำกัด (มหาชน)
2. ประธานกรรมการ PHNOM PENH MEDICAL SERVICES CO., LTD.
3. ประธานกรรมการ บริษัท โรงพยาบาลกรุงเทพภูเก็ต จำกัด
4. ประธานคณะผู้บริหารเครือโรงพยาบาลพญาไท และเครือโรงพยาบาลเปาโล
5. กรรมการผู้จัดการ บริษัท กรุงเทพเฮลิคอปเตอร์ เซอร์วิส เซส จำกัด
6. กรรมการ บริษัท โรงพยาบาลพญาไท 1 จำกัด
7. กรรมการ บริษัท โรงพยาบาลพญาไท 2 จำกัด
8. กรรมการ บริษัท โรงพยาบาลพญาไท 3 จำกัด
9. กรรมการ บริษัท โรงพยาบาลพญาไทศรีราชา จำกัด (มหาชน)
10. กรรมการ บริษัท เปาโลเมดิค จำกัด อันประกอบด้วย โรงพยาบาลพญาไท พลโยธิน โรงพยาบาลเปาโลรังสิต โรงพยาบาลเปาโล เกษตร
11. กรรมการ บริษัท โรงพยาบาลพญาไท นวมินทร์ จำกัด (มหาชน)
12. กรรมการ บริษัท โรงพยาบาลเปาโล สมุทรปราการ จำกัด
13. กรรมการ บริษัท โรงพยาบาลเปาโล โชคชัย4 จำกัด
14. กรรมการ บริษัท บีเอ็นเอช เมดิคัล เซ็นเตอร์ จำกัด
15. กรรมการ บริษัท บีดีเอ็มเอส เวลเนส คลินิก จำกัด
16. กรรมการ บริษัท บีดีเอ็มเอส เวลเนส รีสอร์ท จำกัด
17. กรรมการ บริษัท สิ้นสกล จำกัด
18. กรรมการ บริษัท ประนันท์กรณ จำกัด
19. กรรมการ บริษัท ปราสาททองโอสภ จำกัด
20. กรรมการ บริษัท สบาย สบาย นิเวศน์ จำกัด
21. กรรมการ บริษัท สบาย สบาย สุขโขทัย จำกัด
22. กรรมการ บริษัท เดอะ วัน เอ็นเตอร์ไพรส์ จำกัด

วุฒิการศึกษา

- ปริญญาโท ด้านบริหารธุรกิจ (สาขาการเงินการธนาคาร) มหาวิทยาลัยนอร์คเท็กซ์สสเตท ประเทศสหรัฐอเมริกา
- ปริญญาตรี เศรษฐศาสตรบัณฑิต (เกียรตินิยม) การเงินและการคลัง จุฬาลงกรณ์มหาวิทยาลัย

ประวัติการฝึกอบรม

- การอบรมของสมาคมส่งเสริมสถาบันกรรมการบริษัทไทย
 - RISK MANAGEMENT PROGRAM FOR CORPORATE LEADERS (RCL 30/2023)
 - ETHICAL LEADERSHIP (ELP) รุ่น 24/2564
 - SUCCESSFUL FORMULATION & EXECUTION OF STRATEGY CLASS 6/2553
 - DIRECTOR CERTIFICATION PROGRAM รุ่นที่ 107/2551

การอบรมอื่นๆ

- CFO ANNUAL CONFERENCE ON CAPITAL MARKETS “บทบาท CFO บนความท้าทายด้านประเด็นบัญชีและภาษีที่เกี่ยวข้องของบริษัทจดทะเบียน” ปี 2568
- TLCA CFO PROFESSIONAL DEVELOPMENT PROGRAM (TLCA CFO CPD) ปี 2562 - 2568
- CEO CLUB 2019 หัวข้อ “BUSINESS AGILITY AND INTRAPRENEURSHIP” บรรยายโดย MR. WILLIAM MALEK, SENIOR EXECUTIVE DIRECTOR FOR LEADERSHIP AND INNOVATION, SEAC LIFELONG LEARNING CENTER
- CEO CLUB 2019 หัวข้อ “GLOBAL RISKS: WHAT ARE THE IMPLICATIONS FOR YOUR BUSINESS” ตลาดหลักทรัพย์แห่งประเทศไทย
- APPLIED INTERNATIONAL MANAGEMENT PROGRAM, SWEDEN จัดโดยรัฐบาลสวีเดน
- FINANCIAL EXECUTIVE DEVELOPMENT PROGRAM รุ่นที่ 12 จัดโดย THE THAI INSTITUTE OF BANKING AND FINANCE FOR EXECUTIVES FROM FINANCIAL INSTITUTIONS
- หลักสูตรการเมืองการปกครองในระบอบประชาธิปไตย สำหรับนักบริหารระดับสูง รุ่นที่ 13 สถาบันพระปกเกล้า (ปปร.13)
- TLCA LEADERSHIP DEVELOPMENT PROGRAM “ENHANCING COMPETITIVENESS” สมาคมบริษัทจดทะเบียนไทย ร่วมกับสถาบัน IMD
- ประกาศนียบัตรหลักสูตรผู้บริหารระดับสูง รุ่นที่ 15 สถาบันวิทยาการตลาดทุน (วตท.) ตลาดหลักทรัพย์แห่งประเทศไทย
- หลักสูตร “นักบริหารระดับสูงด้านการพัฒนาธุรกิจ อุตสาหกรรมและการลงทุน” (วรอ.) รุ่นที่ 3 สถาบันวิทยาการธุรกิจและอุตสาหกรรม

รางวัลเกียรติยศ

- มูลนิธิเพื่อสังคมไทย โครงการหนึ่งล้านกล้าความดีตอบแทนคุณแผ่นดิน
 - นักบริหารดีเด่นแห่งปี 2562
 - สตรีตัวอย่างแห่งปี 2562
- INSTITUTIONAL INVESTOR ALL-ASIA EXECUTIVE TEAM 2019
 - SPECIAL ACHIEVEMENT AWARDS: BEST CFO HEALTHCARE & PHARMACEUTICAL INDUSTRY
- INSTITUTIONAL INVESTOR ALL-ASIA EXECUTIVE TEAM 2020
 - BEST CEO IN THAILAND

ตำแหน่งอื่นในปัจจุบัน

- กรรมการผู้มีอำนาจลงนาม/รองกรรมการผู้อำนวยการใหญ่อาวุโส/กรรมการบริหาร/กรรมการบริหารความเสี่ยง/ประธานเจ้าหน้าที่บริหารด้านการเงิน/ผู้รับผิดชอบสูงสุดสายงานบัญชีและการเงิน บริษัท กรุงเทพอุตสาหกรรม จำกัด (มหาชน)
- กรรมการ/ประธานกรรมการบริหารความเสี่ยงองค์กร บริษัท การบินกรุงเทพ จำกัด (มหาชน)
- ประธานกรรมการ บริษัท กรุงเทพประกันสุขภาพ จำกัด (มหาชน)
- ประธานกรรมการ บริษัท โรงพยาบาลกรุงเทพพญา จำกัด
- ประธานกรรมการ บริษัท บิดีเอ็มเอส แอคเคาท์ติ้ง จำกัด
- กรรมการ บริษัท สมิตีเวช จำกัด (มหาชน)
- กรรมการ บริษัท โรงพยาบาลกรุงเทพภูเก็ต จำกัด
- คณะผู้บริหารเครือโรงพยาบาลพญาไท และเครือโรงพยาบาลเปาโล
- กรรมการ บริษัท โรงพยาบาลพญาไท 1 จำกัด
- กรรมการ บริษัท โรงพยาบาลพญาไท 2 จำกัด
- กรรมการ บริษัท โรงพยาบาลพญาไท 3 จำกัด
- กรรมการ บริษัท โรงพยาบาลพญาไทศรีราชา จำกัด (มหาชน)
- กรรมการ บริษัท เปาโลเมดิค จำกัด อันประกอบด้วย โรงพยาบาลพญาไท พหลโยธิน โรงพยาบาลเปาโลรังสิต โรงพยาบาลเปาโล เกษตร
- กรรมการ บริษัท โรงพยาบาลเปาโล สมุทรปราการ จำกัด
- กรรมการ บริษัท โรงพยาบาลเปาโล โชคชัย 4 จำกัด
- กรรมการบริษัท โรงพยาบาลพญาไท นวมินทร์ จำกัด (มหาชน)
- กรรมการ PHNOM PENH MEDICAL SERVICES CO., LTD.
- กรรมการ บริษัท บิดีเอ็มเอส เวลเนส คลินิก จำกัด
- กรรมการ บริษัท บิดีเอ็มเอส เวลเนส รีสอร์ท จำกัด
- กรรมการ บริษัท บิดีเอ็มเอส ซิลเวอร์ จำกัด
- กรรมการ บริษัท บางกอก มีเดีย แอนด์ บรอดคาสติ้ง จำกัด
- กรรมการ บริษัท อุตะเกา อินเทอร์เน็ตเซ็นแนล เอวิเอชั่น จำกัด

สัดส่วนการถือหุ้นในบริษัท

- ไม่มี

- สมาคมนักเรียนเก่าราชินี ในพระบรมราชูปถัมภ์
 - รางวัลนักเรียนเก่าดีเด่น ปี 2563 ประเภทที่ 2 ผู้ประสบความสำเร็จในการทำงานหรือในวิชาชีพทั้งภาครัฐและเอกชน
- INSTITUTIONAL INVESTOR ALL-ASIA EXECUTIVE TEAM 2021
 - BEST CFO IN HEALTHCARE & PHARMACEUTICALS SECTOR FOR THE REST OF ASIA (EX- CHINA)
- ASIAONE MAGAZINE 2023
 - ASIA'S GREATEST CFO 2023 AWARD IN THE HEALTHCARE INDUSTRY
- IAA AWARDS FOR LISTED COMPANIES 2020,2022-2025
 - BEST CFO

นางสาวเกษรา วงศ์เกตุ

กรรมการผู้มีอำนาจลงนาม

วุฒิการศึกษา

- ปริญญาตรี บริหารธุรกิจบัณฑิต สาขาการเงินการธนาคาร คณะพาณิชยศาสตร์และการบัญชี จุฬาลงกรณ์มหาวิทยาลัย

ประวัติการฝึกอบรม

- ประกาศนียบัตรจากสมาคมส่งเสริมสถาบันกรรมการบริษัทไทย (IOD)
- DIRECTORS CERTIFICATION PROGRAM (DCP) รุ่นที่ 166/2555
- ROLE OF THE NOMINATION AND GOVERNANCE COMMITTEE รุ่นที่ 5/2556
- ROLE OF THE COMPENSATION COMMITTEE รุ่นที่ 16/2556
- ANTI - CORRUPTION: THE PRACTICAL GUIDE รุ่นที่ 28/2559
- COMPANY SECRETARY PROGRAM

ประสบการณ์

- ผู้จัดการฝ่ายการเงิน บริษัท กรุงเทพดุสิตเวชการ จำกัด (มหาชน)
- ผู้จัดการฝ่ายสินเชื่ออาวุโส ธนาคารศรีนคร จำกัด (มหาชน) สำนักงานใหญ่
- ผู้จัดการฝ่ายการเงิน บริษัท บีอีซี เอ็นเตอร์เทนเมนท์ จำกัด (มหาชน)
- ผู้ช่วยผู้จัดการส่วนสินเชื่อ บริษัทเงินทุนหลักทรัพย์นวมธนกิจ จำกัด (มหาชน)

สัดส่วนการถือหุ้นในบริษัท

- ไม่มี

ตำแหน่งอื่นในปัจจุบัน

- ผู้ช่วยกรรมการผู้อำนวยการใหญ่และเลขานุการบริษัท บริษัท กรุงเทพดุสิตเวชการ จำกัด(มหาชน)
- กรรมการ บริษัท โรงพยาบาลพญาไท 1 จำกัด
- กรรมการ บริษัท โรงพยาบาลพญาไท 2 จำกัด
- กรรมการ บริษัท โรงพยาบาลพญาไท 3 จำกัด
- กรรมการ บริษัท โรงพยาบาลพญาไทศรีราชา จำกัด (มหาชน)
- กรรมการ บริษัท เปาโลเมดิค จำกัด อันประกอบด้วย โรงพยาบาลพญาไท พลาโยริน โรงพยาบาลเปาโลรังสิต โรงพยาบาลเปาโล เกษตร
- กรรมการ บริษัท โรงพยาบาลเปาโล สมุทรปราการ จำกัด
- กรรมการ บริษัท โรงพยาบาลเปาโล โชคชัย 4 จำกัด
- กรรมการ บริษัท โรงพยาบาลพญาไท นวมินทร์ จำกัด (มหาชน)
- กรรมการ บริษัท กรุงเทพประกันสุขภาพ จำกัด (มหาชน)
- กรรมการ PHNOM PENH MEDICAL SERVICES CO., LTD.

นายแพทย์ชาญชัย ลิ้มประสงค์

กรรมการผู้มีอำนาจลงนาม/คณะผู้บริหาร

วุฒิการศึกษา

- แพทยศาสตรบัณฑิต จุฬาลงกรณ์มหาวิทยาลัย ปีการศึกษา 2533
- วุฒิบัณฑิตผู้เชี่ยวชาญด้านอายุรกรรม จุฬาลงกรณ์ มหาวิทยาลัย ปีการศึกษา 2539

ประสบการณ์

- ผู้อำนวยการฝ่ายแพथานาน 15 ปี

การอบรม

- หลักสูตร HA ด้านต่างๆ

สัดส่วนการถือหุ้นในบริษัท

- ไม่มี

ตำแหน่งอื่นในปัจจุบัน

- คณะผู้บริหารเครือโรงพยาบาลพญาไท และเครือโรงพยาบาลเปาโล
- ผู้อำนวยการโรงพยาบาลพญาไทศรีราชา

ข้อมูลทางการเงิน

1. สรุปฐานะการเงินของบริษัท ตั้งแต่ปี 2566-2568

(หน่วย: พันบาท)

| | 2568 | 2567 | 2566 |
|----------------------|---------------|---------------|---------------|
| สินทรัพย์หมุนเวียน | 992,421,836 | 2,025,005,625 | 2,248,173,373 |
| สินทรัพย์รวม | 5,073,342,486 | 4,837,265,002 | 4,581,514,426 |
| หนี้สินหมุนเวียน | 700,653,768 | 622,100,532 | 598,969,174 |
| หนี้สินรวม | 911,568,103 | 826,824,630 | 790,007,263 |
| ส่วนของผู้ถือหุ้น | 4,161,774,383 | 4,010,440,372 | 3,791,507,163 |
| รายได้ค่ารักษาพยาบาล | 3,359,432,605 | 3,196,441,378 | 3,184,109,866 |
| รายได้อื่น | 45,747,722 | 82,243,798 | 59,302,413 |
| รายได้รวม | 3,405,180,327 | 3,278,685,176 | 3,243,412,279 |
| รวมค่าใช้จ่าย | 2,915,210,647 | 2,629,396,454 | 2,491,076,565 |
| กำไรสำหรับปี | 395,635,453 | 522,948,265 | 601,608,332 |
| กำไรต่อหุ้น | 11 | 14.54 | 16.73 |



2. อัตราส่วนทางการเงินของบริษัท ตั้งแต่ปี 2566-2568

| <u>อัตราส่วนสภาพคล่อง (LIQUIDITY RATIO)</u> | 2568 | 2567 | 2566 |
|--|-------------|-------------|-------------|
| อัตราส่วนสภาพคล่อง (เท่า) | 1.42 | 3.26 | 3.75 |
| อัตราส่วนสภาพคล่องหมุนเร็ว (เท่า) | 1.31 | 2.35 | 3.66 |
| อัตราส่วนสภาพคล่องกระแสเงินสด (เท่า) | 0.87 | 1.16 | 1.44 |
| อัตราส่วนหมุนเวียนลูกหนี้การค้า (เท่า) | 7.57 | 7.32 | 5.97 |
| ระยะเวลาเก็บหนี้เฉลี่ย (วัน) | 48.2 | 49.83 | 61.18 |
| อัตราส่วนหมุนเวียนสินค้าคงเหลือ (เท่า) | 49.15 | 48.43 | 44.83 |
| ระยะเวลาขายสินค้าเฉลี่ย (วัน) | 7.43 | 7.54 | 8.14 |
| อัตราส่วนหมุนเวียนเจ้าหนี้การค้า (เท่า) | 23.41 | 21.44 | 20.49 |
| ระยะเวลาชำระหนี้ (วัน) | 15.59 | 17.03 | 17.82 |
| CASH CYCLE (วัน) | 40.03 | 40.34 | 51.51 |
| <u>อัตราส่วนแสดงความสามารถในการหากำไร (PROFITABILITY RATIO)</u> | | | |
| อัตรากำไรขั้นต้น (%) | 32.5 | 37 | 39.3 |
| อัตรากำไรจากการดำเนินงาน (%) | 14.6 | 20.3 | 23.6 |
| อัตราส่วนเงินสดต่อการหากำไร (%) | 117.1 | 108.6 | 111.3 |
| อัตรากำไรสุทธิ (%) | 11.6 | 15.9 | 18.5 |
| อัตราผลตอบแทนผู้ถือหุ้น (%) | 9.7 | 13.4 | 12.4 |
| <u>อัตราส่วนแสดงประสิทธิภาพในการดำเนินงาน (EFFICIENCY RATIO)</u> | | | |
| อัตราผลตอบแทนจากสินทรัพย์ (%) | 8 | 11.1 | 10.7 |
| อัตราผลตอบแทนจากสินทรัพย์ถาวร (%) | 18.2 | 26.9 | 36.7 |
| อัตราการหมุนของสินทรัพย์ (เท่า) | 0.69 | 0.7 | 0.58 |
| <u>อัตราส่วนวิเคราะห์นโยบายทางการเงิน (FINANCIAL POLICY RATIO)</u> | | | |
| อัตราส่วนหนี้สินต่อส่วนของผู้ถือหุ้น (เท่า) | 0.22 | 0.21 | 0.21 |
| อัตราส่วนความสามารถชำระผูกพัน (เท่า) | 0.34 | 0.78 | 0.25 |



ลักษณะผลิตภัณฑ์และบริการ

บริษัทประกอบธุรกิจสถานพยาบาลเพียงอย่างเดียว
โดยแบ่งประเภทการให้บริการ ดังนี้

1. แผนกตรวจสุขภาพ
2. แผนกวัคซีน
3. แผนกตรวจสุขภาพเคลื่อนที่
4. แผนกเวชศาสตร์ชะลอวัย
5. แผนกหู คอ จมูก
6. แผนกตา
7. แผนกนิตราเวช คลินิก
8. แผนกทางเดินอาหารและตับ
9. แผนกอายุรกรรม
10. แผนกหัวใจและหลอดเลือด
11. แผนกระบบประสาท
12. แผนกผิวหนังและความงาม
13. แผนกไตเทียม
14. แผนก ICU / CCU / NCU
15. แผนก CATH LAB
16. แผนกทางเดินหายใจ(ARI CLINIC)
17. แผนกศัลยกรรม
18. แผนกผ่าตัด
19. แผนกศัลยกรรมพลาสติก
20. แผนกกุมารเวช
21. แผนกเด็กอ่อน
22. แผนกสูติรีเวช
23. แผนกรักษาผู้มีบุตรยาก
24. แผนกห้องคลอด
25. แผนกเอกซเรย์
26. แผนกกายภาพบำบัด
27. แผนกศัลยกรรมกระดูกและข้อ
28. แผนกวิจัย
29. แผนกห้องพักรักษาผู้ป่วย
30. แผนกจิตเวช
31. แผนกห้องฉุกเฉิน
32. แผนกผู้ป่วยนอกประกันสังคม

การประกอบธุรกิจ

บริษัทเริ่มประกอบธุรกิจสถานพยาบาลเมื่อปี 2538 ภายใต้ชื่อ
“โรงพยาบาลญาไทศรีราชา”

เป็นโรงพยาบาลเอกชน ขนาด 257 เตียง ให้บริการด้านรักษา
พยาบาลทั้งผู้ป่วยนอกและผู้ป่วยใน ตลอด 24 ชั่วโมง มีแพทย์
ผู้เชี่ยวชาญในสาขาต่างๆ หลายสาขา พร้อมอุปกรณ์ทางการแพทย์
แพทย์และเครื่องมือที่ทันสมัยจึงสามารถให้บริการรักษาพยาบาล
แก่ผู้ป่วยในเกือบทุกประเภทได้ โดยแบ่งประเภทการให้บริการได้
เป็น 2 ประเภทหลัก คือ ผู้ป่วยในและผู้ป่วยนอก ดังนี้



ผู้ป่วยใน

โรงพยาบาลมีจำนวนห้องพักและเตียงคนไข้พร้อมสิ่ง
อำนวยความสะดวกและอุปกรณ์ฉุกเฉินต่างๆ เพื่อบริการ
ผู้ป่วยที่ต้องเข้าพักรักษาตัวในโรงพยาบาลซึ่งต้องอยู่ใน
ความดูแลของแพทย์อย่างใกล้ชิดโดยได้จัดห้องพัก
บริการผู้ป่วยไว้รักษาตัวในโรงพยาบาลรวม 236 ห้อง
257 เตียง



ผู้ป่วยนอก

มีแพทย์ผู้เชี่ยวชาญในสาขาต่างๆ หลายสาขา พร้อม
อุปกรณ์ทางการแพทย์และเครื่องมือ ที่ทันสมัยจึง
สามารถให้บริการรักษาพยาบาลได้กับผู้ป่วยเกือบทุก
ประเภท และสามารถรองรับผู้มาใช้บริการได้ 2,500
คนต่อวัน

ด้านการบริการ

การตลาดและภาวะการแข่งขัน สภาพเศรษฐกิจทั่วไป

จังหวัดชลบุรีอยู่ทางภาคตะวันออกมีพื้นที่ทั้งสิ้น 4,363 ตารางกิโลเมตร มีความเจริญในทุกๆด้านเป็นศูนย์กลางอุตสาหกรรมขนาดใหญ่ของประเทศไทยมีการพัฒนาอย่างรวดเร็วทั้งด้านคมนาคมขนส่ง เป็นเมืองท่าชายฝั่งตะวันออก ซึ่งเป็นท่าเรือน้ำลึกและสนามบินอยู่ตะเภานอกจากนั้นยังเป็นสถานที่ท่องเที่ยวเป็นที่นิยมของชาวต่างชาติ มีแผนการพัฒนาเป็น INTERESTING AREA มีความทันสมัยในด้านโทรคมนาคมและ โครงข่ายระบบไอทีที่สมบูรณ์ในอนาคตจึงเป็นจุดดึงดูดนักลงทุน ชาวไทยและชาวต่างชาติ



จากแผนพัฒนาประเทศ ได้กำหนดให้ภาคตะวันออก เป็นเขต EEC ประตูสู่เอเชียซึ่งได้นำความก้าวหน้าทางเทคโนโลยี ทั้งนวัตกรรมด้านการผลิต, การสื่อสาร และการคมนาคมทั้งทางบกที่จะสร้างโครงการรถไฟความเร็วสูงเชื่อมต่อกจากกรุงเทพมหานครและภูมิภาคอื่น และทางอากาศ ซึ่งจะมี การพัฒนาสนามบินอู่ตะเภาเป็นสนามบินนานาชาติ และทางน้ำ ขยายท่าเรือเพื่อรองรับการสัญจรทางน้ำและการขนส่งสินค้าจากต่างประเทศ ทำให้เกิดการลงทุนของชาวต่างชาติและธุรกิจขนาดใหญ่ของคนไทย เพิ่มมากขึ้นเท่าตัว ความเจริญทางเศรษฐกิจของจังหวัดชลบุรีขยายตัว ทำให้มีการย้ายเข้ามาพักอาศัยและเพิ่มจำนวนประชากรในจังหวัดขึ้นอย่างรวดเร็ว ทั้งชาวไทยและชาวต่างชาติและแรงงานเป็นจำนวนมาก ทำให้มีความต้องการด้านการแพทย์ที่มีมาตรฐานสูงขึ้นเพื่อรองรับจำนวนประชากรที่เพิ่มขึ้น ส่งผลให้ภาคเอกชนเข้ามาลงทุน เพื่อให้บริการทางการแพทย์มีมาตรฐาน การใช้เทคโนโลยี AI เข้ามาประยุกต์กับบริการทางการแพทย์และขีดความสามารถทางด้านภาษาให้สามารถรองรับได้ทั้งคนไทยและระดับนานาชาติ

สภาพเศรษฐกิจในปัจจุบันอยู่ในระดับการเติบโตต่ำมีการคาดการณ์ว่าในปี 2569 จะมี GDP GROWTH เพียง 1% กว่า ทำให้พฤติกรรมผู้บริโภคเปลี่ยนไปเน้นความคุ้มค่าในการใช้บริการมากขึ้น อย่างไรก็ตาม จ.ชลบุรี เป็นจังหวัดที่ตั้งอยู่ในภาคตะวันออก ในเขต EEC ซึ่งมี GDP GROWTH สูงกว่าค่าเฉลี่ยของประเทศ จึงถือว่าเป็นพื้นที่ที่มีศักยภาพกว่าทั่วไป



กลยุทธ์ การแข่งขัน

โรงพยาบาลพญาไทศรีราชา ให้บริการด้านสุขภาพแก่ประชาชนด้วยค่าใช้จ่ายที่คนส่วนใหญ่สามารถเข้าถึงได้ โดยเน้นการสร้างความแตกต่างด้วยคุณภาพบริการ ด้านความเชี่ยวชาญการแพทย์เฉพาะทางและทีมสุขภาพ รวมถึงพฤติกรรมบริการในการสร้างความพึงพอใจสูงสุดให้แก่ลูกค้าทั้งชาวไทยและชาวต่างชาติด้วยการพยายามเข้าใจความต้องการของลูกค้า ใช้กลยุทธ์ CUSTOMER CENTRIC และปรับปรุงพัฒนาบุคลากรให้เป็นพนักงานที่มีความสามารถและมีเป้าหมาย ในการสร้างประสบการณ์ที่ดีให้กับลูกค้าด้วยการบริการที่ประทับใจแบบไทย ปรับตัวเข้ากับวัฒนธรรมประจำชาติและความต้องการของลูกค้าต่างชาติที่จะเข้ามาใช้บริการ

โรงพยาบาลมีแผนที่จะดำเนินการจัดตั้งเป็นเครือข่ายโรงพยาบาลพญาไทศรีราชา (PTS NETWORK) ที่ประกอบไปด้วย โรงพยาบาลและคลินิกเครือข่ายที่สำคัญ คือ

- 1.โรงพยาบาลพญาไทศรีราชา
- 2.โรงพยาบาลพญาไทศรีราชา 2
- 3.โรงพยาบาลพญาไทบ่อวิน เปิดดำเนินการในประมาณเดือนมิถุนายน 2568
4. สหคลินิกพญาไทพนาณิคม ซอย13
- 5.สหคลินิกพญาไทสะพานสี่
- 6.คลินิกเวชกรรมพญาไทบางพระ
- 7.คลินิกเวชกรรมพญาไทบ่อวิน
- 8.คลินิกพญาไทแม่น้ำคู้

ทั้งหมดนี้เพื่อศักยภาพการรองรับโควต้าผู้ป่วยประกันตนให้ได้ 500,000 ราย และรองรับผู้ป่วย ในกลุ่มอื่นๆ ให้ได้มากขึ้น

นโยบายด้านการพัฒนาศักยภาพของโรงพยาบาล คือ จะพัฒนาเป็นศูนย์ความเป็นเลิศ (CENTER OF EXCELLENCE) เพื่อรองรับแผนการจัดตั้งเครือข่ายโรงพยาบาลพญาไทศรีราชา (PTS NETWORK) โดยได้มีการก่อตั้งศูนย์การเฉพาะสาขาขึ้นเพื่อเป็นจุดขายในการบริการประชาชนในภูมิภาค ซึ่งมีเทคโนโลยีขั้นสูงเทียบเท่ากับระดับโลก คือศูนย์รักษาผู้มีบุตรยากแห่งภาคตะวันออก

- ปี 2550 ได้ก่อตั้งศูนย์ความงามและศัลยกรรมตกแต่ง ศูนย์โรคประสาทขึ้น
- ปี 2551 มีการก่อตั้งศูนย์บริการอื่นๆ ขึ้น อาทิเช่น CATH LAB, ศูนย์รักษาโรกระบบทางเดินอาหารและตับ, ศูนย์แพทย์เฉพาะทางกระดูกและข้อศูนย์แพทย์เฉพาะทางด้านกุมารเวช, ต่อมา มีการจัดตั้ง ศูนย์ตรวจสุขภาพและเวชศาสตร์ชะลอวัย คลินิกนิตราเวชคลินิก ศูนย์ผ่าตัดผ่านกล้องครบวงจร อาทิ การผ่าตัดลดขนาดกระเพาะผ่านกล้อง
- ปี 2566 มีการขยายพื้นที่บริการห้องฉุกเฉินห้อง และห้องตรวจผู้ป่วยประกันสังคมให้มากขึ้น เพื่อให้เพียงพอต่อผู้รับบริการที่เพิ่มมากขึ้นและมีการปรับปรุงหอผู้ป่วยในที่จะนำเทคโนโลยีต่างๆมาใช้ โดยจะมีการจัดบริการแบบ SMART WARD ในการให้บริการผู้ป่วยสูงอายุ เพื่อเพิ่มความสะดวกสบาย ความปลอดภัย ให้มากขึ้น
- ปี 2567 มีแผนดำเนินการจัดตั้ง ศูนย์ OPEN HEART SURGERY ซึ่งคาดว่าจะเปิดดำเนินการได้ในเดือนเมษายน เปิดให้บริการศูนย์รักษาโรคมะเร็ง (ONCOLOGIC CENTER) เพิ่มเติมด้วย

สำหรับนโยบายการกำหนดราคาของผลิตภัณฑ์หรือบริการ มีทั้งราคาปกติและราคาที่เป็นชุดเหมาะจ่าย เช่น แพ็คเคจการคลอดบุตร แพ็คเคจการผ่าตัดผ่านกล้อง แพ็คเคจศัลยกรรมตกแต่ง แพ็คเคจรักษาผู้มีบุตรยาก แพ็คเคจ การตรวจสุขภาพ แพ็คเคจการตรวจตา แพ็คเคจด้านความงาม เป็นต้น ทั้งนี้ เพื่อให้เกิดความสะดวกในการบริหารงบประมาณของผู้บริโภคและเป็นราคาที่แข่งขันได้ ซึ่งได้มีการจัดตั้งแผนก EVALUATION NURSE ขึ้นมาเพื่อดูแลการประเมินค่ารักษาผ่าตัดโดยใช้พยาบาลซึ่งมีความรู้ด้านวิธีการรักษา ทำให้การประเมินราคาถูกต้องใกล้เคียงค่าใช้จ่ายจริงมากขึ้น นอกจากนี้โรงพยาบาลยังได้กำหนดส่วนลดให้กับบริษัทคู่สัญญาและผู้ถือบัตรสิทธิพิเศษ หรือบัตรสมาชิกของบริษัทคู่ค้าในธุรกิจอื่นๆ

นอกจากนี้โรงพยาบาลได้จัดระบบเพื่อตอบสนองความต้องการของผู้บริโภคเฉพาะกลุ่มมากขึ้น (CUSTOMIZED SERVICE) โดยตั้งกลุ่มพนักงานขึ้นมาดูแลลูกค้าที่มีกรรมธรรม์ประกันชีวิตให้ได้รับความสะดวกทุกขั้นตอน เนื่องจากแนวโน้มพฤติกรรมของประชาชนหันไปซื้อประกันชีวิตเพื่อเป็นตัวช่วยในการจ่ายค่าดูแลและสุขภาพมากขึ้น

สำหรับลูกค้าชาวต่างประเทศ โรงพยาบาลได้ปรับปรุงการบริการเพื่อรองรับชาวญี่ปุ่น ซึ่งส่วนใหญ่อาศัยอยู่ในเขตศรีราชาและนอกจากนั้น ในเขตพื้นที่โดยรอบของโรงพยาบาลซึ่งเป็นเขตอุตสาหกรรม เริ่มมีชาวต่างชาติเข้ามาลงทุนและทำงานมากขึ้น อาทิเช่น ชาวจีน ชาวอินเดีย สิงคโปร์ เข้ามาพักอาศัยในเขตเมืองศรีราชามากขึ้น โดยเป็นการบริการที่เข้าถึงความต้องการของลูกค้าและเข้าใจในวัฒนธรรม โดยการตั้งศูนย์บริการขึ้นเพื่ออำนวยความสะดวกให้แก่คนใช้ชาวต่างประเทศ โดยเฉพาะการขยายตลาดไปสู่กลุ่มลูกค้าชาวจีนที่เป็น POTENTIAL MARKET ในการใช้บริการรักษาผู้มีบุตรยากด้วยเทคโนโลยีขั้นสูง และกลุ่มลูกค้าจีนที่มาใช้บริการ WELLNESS TOURISM รวมถึงกลุ่มลูกค้าตะวันออกกลางที่เข้ามาใช้บริการศูนย์ตรวจสุขภาพ ศูนย์หัวใจ และศูนย์กระดูกและข้อ โรงพยาบาลได้ขยายการดูแลลูกค้าโดยการจัดหาล่ามไว้รองรับเพิ่มขึ้น อาทิ อาหรับ รัสเซีย จีน เกาหลี

ในช่วงปี 2567-2568 มีการปรับปรุงและขยายพื้นที่บริการ ดังนี้

อาคาร B

1. ชั้น 12 B ปรับปรุงเป็น PLATINUM LOUNGE ให้บริการเฉพาะลูกค้า HIGH VALUE CUSTOMER (HVC)
2. ชั้น 11 B ปรับปรุงเป็น WELLNESS CENTER แบบครบวงจร (ONE STOP SERVICES)
3. ชั้น 10 B ปรับปรุงเป็น CARDIOVASCULAR CENTER แบบครบวงจร (ONE STOP SERVICES)
4. ชั้น 9 B ปรับปรุงเป็น EENT CENTER แบบครบวงจร (ONE STOP SERVICES)

อาคาร A

1. ชั้น 12 A RENOVATE เป็น PLATINUM WARD รองรับลูกค้ากลุ่ม HVC
2. ชั้น 9 A RENOVATE เป็น WARD ทั่วไป ระดับ PREMIUM
3. ชั้น 8 A RENOVATE เป็น WARD เด็ก ระดับ PREMIUM
4. ชั้น 1 A RENOVATE เพื่อให้ดูสวยงามทันสมัย กว้างขวางขึ้น สะดวกสบายมากขึ้น
5. ด้านหน้า sw. มีการปรับปรุง ส่วน FAÇADE ถนนหน้า sw. ให้ดูสวยงาม ทันสมัยและ ปลอดภัยมากขึ้น



ในปัจจุบันโรงพยาบาลได้จัดรูปแบบการให้บริการให้เข้ากับยุค New Normal โดยการจัดบริการทางการแพทย์แบบ Telemedicine คนไข้สามารถปรึกษาแพทย์ Online และตรวจร่างกายผ่านเครื่องมือลิงก์ Online ได้ ช่วยเพิ่มช่องทางเข้าถึงบริการให้กับผู้ใช้บริการที่มีพฤติกรรมบริการโรคเปลี่ยนไป

กลุ่มลูกค้าเป้าหมาย

เนื่องจากโรงพยาบาลได้พัฒนามุ่งสู่การบริการแพทย์เฉพาะทางมากขึ้น ทำให้โรงพยาบาลมีแพทย์เฉพาะทางหลากหลายสาขาที่สามารถรักษาได้สุดทางจึงสามารถรองรับผู้ป่วยที่รับการส่งต่อมารักษาที่เหนือกว่าจากโรงพยาบาลรัฐบาลและเอกชน โดยรอบในเขตภาคตะวันออกและนอกเขตพื้นที่โดยปฏิบัติตามเงื่อนไขข้อตกลงระหว่างองค์กร

- ลูกค้าทั่วไป
- ลูกค้าบริษัทคู่สัญญา
- ลูกค้าบริษัทประกัน
- ลูกค้าประกันสังคม
- กลุ่มลูกค้าเครือข่ายสถานบริการสุขภาพในการส่งต่อผู้ป่วย
- กลุ่มลูกค้าต่างชาติ

ช่องทางการจำหน่าย

ภายในโรงพยาบาล

1. ให้บริการทางด้านการรักษาพยาบาลสำหรับลูกค้าทั่วไป
2. ให้บริการทางด้านการรักษาพยาบาลสำหรับกับผู้ประกันตน
3. ให้บริการทางด้านการรักษาพยาบาลสำหรับ บริษัทคู่สัญญา, บริษัทประกัน, รัฐวิสาหกิจ

ภายนอกโรงพยาบาล

1. การตรวจสุขภาพนอกสถานที่ให้กับบริษัทต่าง ๆ
2. คลินิกเครือข่าย
3. การจัดอบรม สัมมนา ในเชิงวิชาการ แก่ลูกค้าทั่วไป
4. ให้บริการที่บ้านตามแต่กรณีที่เหมาะสม
5. การบริการแพทย์ทางไกล (Telemedicine) และ การใช้แอปพลิเคชัน Health up ในกาลงทะเบียน เพื่อ นัดหมายพบแพทย์ตามตารางเวลาของแต่ละแผนก



ผลกระทบสิ่งแวดล้อม

- โรงพยาบาลพญาไทศรีราชา คำนึงถึงผลกระทบ ต่อสิ่งแวดล้อมในทุก ๆ ด้าน ซึ่งเกิดจากการดำเนินกิจการสถานพยาบาล เช่น การจัดเก็บขยะ การบำบัดน้ำเสีย และการใช้พลังงาน ในปีที่ผ่านมาโรงพยาบาลได้ปรับปรุงโรงพักขยะให้ได้มาตรฐาน ทำการคัดแยกขยะในการจัดเก็บและจัดสถานที่ฝังศพไม่ก่อให้เกิดการแพร่กระจายของเชื้อโรค พร้อมอบรมพนักงานที่เกี่ยวข้องในการเก็บขยะให้ถูกต้องตามที่กฎหมายกำหนดไว้
- การบำบัดน้ำเสียก่อนระบายสู่คลองสาธารณะโดยการเติมคลอรีนหลังการบำบัดและมีการเก็บตัวอย่างน้ำที่ผ่านการบำบัดแล้วเพื่อนำส่งตรวจค่าพารามิเตอร์น้ำตามมาตรฐานของกระทรวงวิทยาศาสตร์ เทคโนโลยีและสิ่งแวดล้อม โรงพยาบาลมีการลดการใช้สารเคมี โดยมีการเลือกใช้ผลิตภัณฑ์ EM ทดแทนเพื่อลดภาระของบ่อบำบัดน้ำเสีย ซึ่งได้ขยายผลไปทั่วทั้งโรงพยาบาล เช่น ใช้ในการทำความสะอาดของแม่บ้าน, ใช้ทำความสะอาดภาชนะโรงครัว เป็นต้น



ความก้าวหน้า ทางการแพทย์

เปิดให้บริการ

โรงพยาบาลพญาไท บ่อวิน
ซึ่งเป็นโรงพยาบาลขนาด 220 เตียง
สามารถรองรับผู้ป่วยประกันตนสูงสุดถึง
208,000 คน ตั้งอยู่ในตำบลบ่อวิน
อำเภอศรีราชา จังหวัดชลบุรี อยู่ใน
พื้นที่เขต EEC ซึ่งเป็นพื้นที่ขยายเพื่อ
ที่อยู่อาศัย คนทำงานนิคม
อุตสาหกรรมและโรงงาน โดยจะมีการ
เปิดให้บริการอย่างเป็นทางการ
ในวันที่ 28 สิงหาคม 2568



เปิดให้บริการ

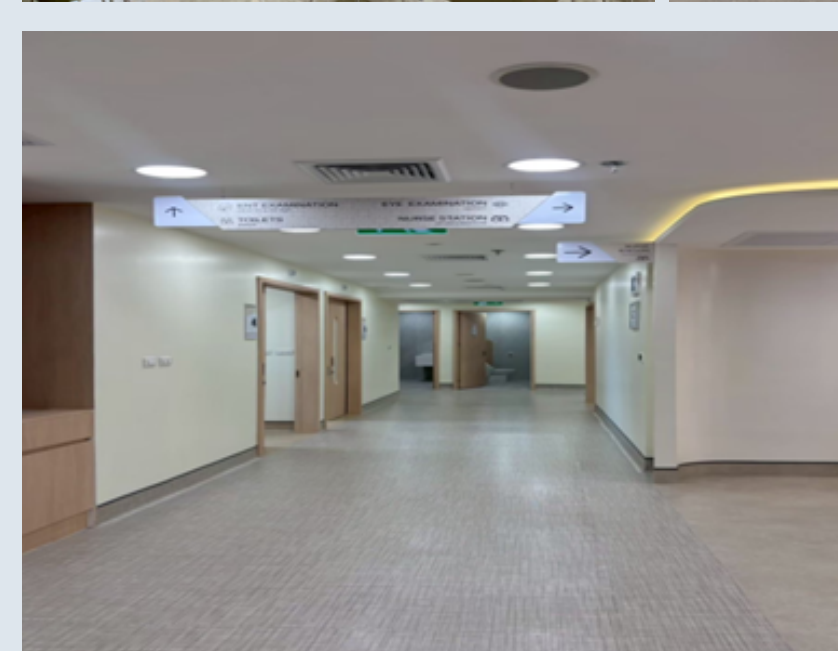
8 กรกฎาคม 2568

038 - 359 - 151



การปรับภาพลักษณ์พื้นที่ให้บริการของโรงพยาบาล

- โครงการปรับปรุงพื้นที่ Platinum Lounge ชั้น 12 อาคาร B
- โครงการปรับปรุงพื้นที่ Wellness And Anti-Aging Center ชั้น 11 อาคาร B
- โครงการปรับปรุงพื้นที่ OPD CARDIO ชั้น 10 อาคาร B
- โครงการปรับปรุงพื้นที่ OPD EENT ชั้น 9 อาคาร B
- โครงการปรับปรุงพื้นที่ DENTAL ชั้น 3 อาคาร
- โครงการปรับปรุงพื้นที่ OPD MED ชั้น 1 อาคาร A
- โครงการปรับปรุง FACADE ด้านหน้าโรงพยาบาล
- โครงการปรับปรุงพื้นที่ Ward 8 ชั้น 8 อาคาร A
- โครงการปรับปรุงพื้นที่ Ward 12 ชั้น 12 อาคาร A



กิจกรรมเพื่อสังคม (Corporate Social Responsibility) และเหตุการณ์ต่างๆ

- CPR Better For Life โครงการ CPR Better For Life หัวใจของคนในชุมชน คือ สิ่งที่ทุกคนต้องช่วยกันดูแล ครั้งที่3 ให้แก่นักเรียน จิตอาสา หน่วยบรรเทาสาธารณภัย และประชาชน ณ ศูนย์การค้าแปซิฟิค พาร์ค ศรีราชา ด้วยนโยบายในการร่วมพัฒนา สังคมส่วนรวมแก่ชุมชนชาวศรีราชา ร่วมกับเทศบาลเมืองศรีราชาและศูนย์การเรียนรู้มูลนิธิสว่างบริบูรณ์ฯพัตยา เพื่อเป็นกิจกรรมตัวอย่างขององค์กรท้องถิ่น ที่สามารถสร้างความเชื่อมั่น และสร้างความตื่นตัวให้กับประชาชน
- โครงการ อบรมเชิงปฏิบัติการปฐมพยาบาลเบื้องต้นและการช่วยชีวิตขั้นพื้นฐาน (Basic Life Support) มหาวิทยาลัยเกษตรศาสตร์ วิทยาเขตศรีราชา จับมือ โรงพยาบาลพญาไท ศรีราชา ลงนาม MOU ร่วมเสริมทักษะการช่วยชีวิตขั้นพื้นฐาน



รางวัล แห่งความภาคภูมิใจ



- ไล่ประกาศเกียรติคุณ ด้านการดูแลสุขภาพคนงานแบบองค์รวม (Total Worker Health) ระดับประเทศ ประจำปี 2568 เป็นรางวัลสถานประกอบการต้นแบบ ภายใต้โครงการพัฒนากลไกการสร้างเสริมสุขภาวะในองค์กร ผ่านศูนย์ความปลอดภัยในการทำงานเขต (ภาคตะวันออก) โดยกรมสวัสดิการและคุ้มครองแรงงานและกองทุนสนับสนุนการสร้างเสริมสุขภาพ (สสส.)



- ได้รับมาตรฐาน “อาหารสะอาด ปลอดภัย ได้มาตรฐาน” และ “ผ่านเกณฑ์มาตรฐาน Food Safety” จากเทศบาลเมืองศรีราชา

- รางวัล "บริหารการจัดการทางการแพทย์ยอดเยี่ยม" ในงานรับรางวัล Bangkok Life Hospital Awards 2025 จากบริษัท กรุงเทพประกันชีวิต จำกัด (มหาชน)



- รางวัล "Best Healthcare Provider Partnership Award หรือ รางวัลยอดเยี่ยม ด้านการสนับสนุนความร่วมมือระดับองค์กร" ในงานรับรางวัล KTAXA Signature Hospital Awards 2025

- ใบประกาศเกียรติคุณ การพัฒนาคุณภาพด้านอนามัยสิ่งแวดล้อมและส่งเสริมสุขภาพตามเกณฑ์มาตรฐาน Green and Clean Hospital Challenge ประจำปี 2566 ถึงปัจจุบัน

- ใบประกาศเกียรติคุณ การปฏิบัติตามเกณฑ์มาตรฐาน BDMS Green Healthcare ปี 2024-2027

- ใบประกาศเกียรติคุณโครงการ Carpoolทางเดียวกันไปด้วยกัน



โครงสร้างการถือหุ้นและการจัดการ

1. โครงสร้างการถือหุ้น

1. หลักทรัพย์ของบริษัท

ณ วันที่ 30 ธันวาคม 2568 บริษัทมีทุนจดทะเบียน และทุนเรียกชำระแล้วจำนวน 359,541,800 บาท แบ่งเป็นหุ้นสามัญ 35,954,180 หุ้น มูลค่าหุ้นละ 10 บาท

2. ผู้ถือหุ้น

2.1 รายละเอียดผู้ถือหุ้นใหญ่ ณ วันที่ 30 ธันวาคม 2568 มี ดังนี้

| ชื่อผู้ถือหุ้น | | จำนวนหุ้น | ร้อยละของจำนวนหุ้น ที่มีสิทธิออกเสียงทั้งหมด |
|---------------------------------------|-------------|------------|---|
| 1. บริษัท ประสิทธ์พัฒนา จำกัด (มหาชน) | | 28,469,630 | 79.18 |
| 2. นายชูเดช | เตชะไพบูลย์ | 1,400,000 | 3.894 |
| 3. นายวิเชียร | เตชะไพบูลย์ | 1,100,000 | 3.059 |
| 4. นายไกรฤกษ์ | อิทธิกุล | 400,000 | 1.113 |
| 5. นางภาวนา | ศรีนิवासัน | 269,650 | 0.75 |
| 6. นายศุภชัย | เมธาประยูร | 243,600 | 0.678 |
| 7. นายวิรัช | บรรยงคพันธ์ | 200,000 | 0.556 |
| 8. นายวรสิทธิ์ | โกคชัยพัฒน์ | 134,825 | 0.375 |
| 9. นางสาวอภิญญา | โกคชัยพัฒน์ | 134,825 | 375 |

2.2 รายละเอียดกลุ่มผู้ถือหุ้นตั้งแต่ร้อยละ 10 ขึ้นไป

| กลุ่มผู้ถือหุ้น | 30 ธันวาคม 2564 | | 30 ธันวาคม 2565 | | 30 ธันวาคม 2568 | |
|---------------------------|-----------------|-------|-----------------|------|-----------------|-------|
| | จำนวนหุ้น | % | จำนวนหุ้น | % | จำนวนหุ้น | % |
| กลุ่ม บมจ.ประสิทธ์พัฒนา * | 28,240,130 | 75.55 | 28,369,030 | 78.9 | 28,369,030 | 79.18 |
| รวม | 28,240,130 | 75.55 | 28,369,030 | 78.9 | 28,369,030 | 79.18 |

หมายเหตุ

* บริษัท ประสิทธ์พัฒนา จำกัด (มหาชน) ประเภทกิจการ โดยการถือหุ้น (Holding Company) ผู้ถือหุ้นใหญ่ คือ บริษัท กรุงเทพดุสิตเวชการ จำกัด (มหาชน) ถือหุ้นร้อยละ 98.639

2. การจัดการ

โครงสร้างการจัดการ

โครงสร้างการจัดการของบริษัทประกอบด้วย คณะกรรมการบริษัท และคณะผู้บริหาร ดังต่อไปนี้
คณะกรรมการบริษัท จำนวน 6 ท่าน มีรายนามดังต่อไปนี้

รายชื่อ กรรมการ

- 1 นายประดิษฐ์ ทิขกุล / ประธานกรรมการ
 - 2 แพทย์หญิงปรมาภรณ์ ปราสาททองโอสถ / กรรมการ
 - 3 นางนฤมล น้อยอ่ำ / กรรมการ
 - 4 นางสาวเกษรา วงศ์เกตุ / กรรมการ
 - 5 นายอัฐ ทองแดง / กรรมการ
 - 6 นายแพทย์ชาญชัย ลีสมประสงค์ / กรรมการ
- โดยมี นางสาวอมรรัตน์ พุทธิรัตน์ / เลขานุการบริษัท

กรรมการผู้มีอำนาจลงนามแทนบริษัทตามหนังสือรับรองบริษัทฯ เป็นดังนี้

“ นายอัฐ ทองแดงหรือ นายชาญชัย ลีสมประสงค์ หรือ นายประดิษฐ์ ทิขกุล หรือ นางนฤมล น้อยอ่ำ หรือ นางสาวเกษรา วงศ์เกตุ หรือ นางสาวปรมาภรณ์ ปราสาททองโอสถ กรรมการสองในหกคนนี้ลงลายมือชื่อร่วมกัน และประทับตราสำคัญของบริษัท ในกิจการทุกเรื่องยกเว้นเอกสารหรือสัญญาใดๆ ที่เกี่ยวข้องกับ

(ก) ธุรกิจหรือนิติกรรมที่เกี่ยวกับการกู้ยืม (ยกเว้นการกู้ยืมกับบริษัทในเครือ) หรือการค้าประกัน

(ข) ธุรกิจหรือนิติกรรมประเภทการซื้อ ขาย จำหน่าย จ่ายโอนสังหาริมทรัพย์ ที่มีมูลค่าเกินกว่า

50,000,000 บาท

(ค) ธุรกิจหรือนิติกรรมประเภทการเช่า หรือให้เช่าสังหาริมทรัพย์ที่มีกำหนดเวลาเกินกว่า 3 ปี หรือ ธุรกิจ หรือนิติ กรรมประเภทการจำหน่ายจ่ายโอน หรือการได้มาซึ่งสังหาริมทรัพย์ หรือธุรกิจ หรือนิติกรรม ประเภทการจำนำ จำนอง หรือก่อการผูกพันเหนือทรัพย์สินใดๆ

(ง) ธุรกิจหรือนิติกรรมประเภทการเข้าเป็นผู้ถือหุ้นหรือหุ้นส่วนหรือออกจากการเป็นผู้ถือหุ้นหรือหุ้นส่วนใน นิติบุคคลใด ๆ ที่มีมูลค่าเกินกว่า 50,000,000 บาท

(จ) การยื่นจดทะเบียนเปลี่ยนแปลงแก้ไขอำนาจลงลายมือชื่อของกรรมการเพื่อผูกพันบริษัท หรือ

(ฉ) การเปิดหรือปิดบัญชีเงินฝากหรือการเปลี่ยนแปลงแก้ไขอำนาจลงลายมือชื่อของบุคคลใดอันเกี่ยวข้องกับบัญชีเงินฝาก ธนาคารหรือสถาบันการเงินใด ๆ ของบริษัท

ให้นายอัฐ ทองแดง หรือ นายชาญชัย ลีสมประสงค์ ลงลายมือชื่อร่วมกับ นายประดิษฐ์ ทิขกุล หรือ นางนฤมล น้อยอ่ำ หรือนางสาวเกษรา วงศ์เกตุ หรือ นางสาวปรมาภรณ์ ปราสาททองโอสถ รวมเป็นสองคน และประทับตราสำคัญของบริษัท”

คณะกรรมการบริษัท

คณะกรรมการบริษัทมีอำนาจอนุมัติเรื่องต่างๆ ของบริษัทตามขอบเขตอำนาจหน้าที่ที่กำหนด โดยกฎหมาย ข้อบังคับของบริษัท และมติที่ประชุมผู้ถือหุ้น ซึ่งรวมถึงการกำหนดและทบทวนวิสัยทัศน์ พันธกิจกลยุทธ์ในการดำเนินงาน เป้าหมายและแผนการดำเนินธุรกิจ แผนงบประมาณและการลงทุน และนโยบายด้านต่างๆ ขององค์กร ตลอดจนติดตามและประเมินผลการดำเนินงานให้เป็นไปตามแผนที่กำหนดไว้

คณะกรรมการบริหาร

คณะกรรมการบริหารมีหน้าที่กำกับดูแลการปฏิบัติงานของบริษัทและบริษัทในเครือให้เป็นไปตามแผนงานต่างๆ ที่วางไว้ รวมถึงกลั่นกรองงานจากฝ่ายบริหารก่อนนำเสนอคณะกรรมการบริษัท ตลอดจนมีอำนาจอนุมัติการทำงานที่เกี่ยวข้องกับงานในธุรกิจปกติหรืองานที่สนับสนุนธุรกิจปกติของบริษัทในระดับวงเงินที่คณะกรรมการบริษัทมอบหมาย ทั้งนี้ อำนาจอนุมัติของคณะกรรมการบริหารจะไม่สามารถใช้กับบุคคลที่อาจมีความขัดแย้ง มีส่วนได้ส่วนเสีย หรืออาจมีความขัดแย้งทางผลประโยชน์ในลักษณะอื่นใดกับบริษัท หรือบริษัทย่อย และบริษัทจะต้องปฏิบัติตามกฎระเบียบ และข้อบังคับ หรือประกาศอื่น ๆ ที่เกี่ยวข้องกับเรื่องนั้นๆ รวมถึงอำนาจดังกล่าวข้างต้น ไม่รวมถึงเรื่องอื่นๆ ที่ข้อบังคับบริษัทกำหนดให้ต้องขออนุมัติจากที่ประชุมผู้ถือหุ้น

รายชื่อผู้บริหารระดับสูง ณ วันที่ 31 ธันวาคม 2568

| รายชื่อกรรมการ | ตำแหน่ง |
|----------------------------------|--|
| 1. นายแพทย์ชาญชัย ลีสมประสงค์ | ผู้อำนวยการโรงพยาบาล |
| 2. นายแพทย์มานิช พานทองวิริยะกุล | ผู้อำนวยการโรงพยาบาลพญาไท ป่อวิน |
| 3. ดร.นายแพทย์เกษม ไข่มุกด์ | ผู้อำนวยการแพทย์ |
| 4. นางปวีณา ฤกษ์จารี | ผู้อำนวยการฝ่ายปฏิบัติการและบริหารธุรกิจ |
| 5. นางหฤทัย สุรินทร์แก้ว | ผู้อำนวยการฝ่ายการพยาบาล |
| 6. นางกิ่งกาญจน์ โยธาทิพย์ | ผู้อำนวยการฝ่ายการตลาด |

3. ค่าตอบแทนกรรมการ

ค่าตอบแทนคณะกรรมการบริษัท ประกอบด้วย ค่าบำเหน็จ สำหรับปี 2568 จำนวน 6 ท่าน รวมค่าตอบแทนเป็นจำนวนเงินทั้งสิ้น 2,200,000 บาท (สองล้านสองแสนบาทถ้วน)

4. บุคลากร

สายงานด้านการแพทย์

- แพทย์ประจำ (ไม่ถือว่าเป็นพนักงาน) จำนวน 111 คน
- บุคลากรทางการแพทย์ จำนวน 887 คน

สายงานด้านการบริหาร

จำนวน 492 คน

ณ วันที่ 30 ธันวาคม 2568 บริษัทมีแพทย์และพนักงาน รวม 1,490 คน

